

G a m m e

Porte Coulissante
& Télescopique

PORTALP RS

UTILISATEUR EXPERT RS

Notice originale

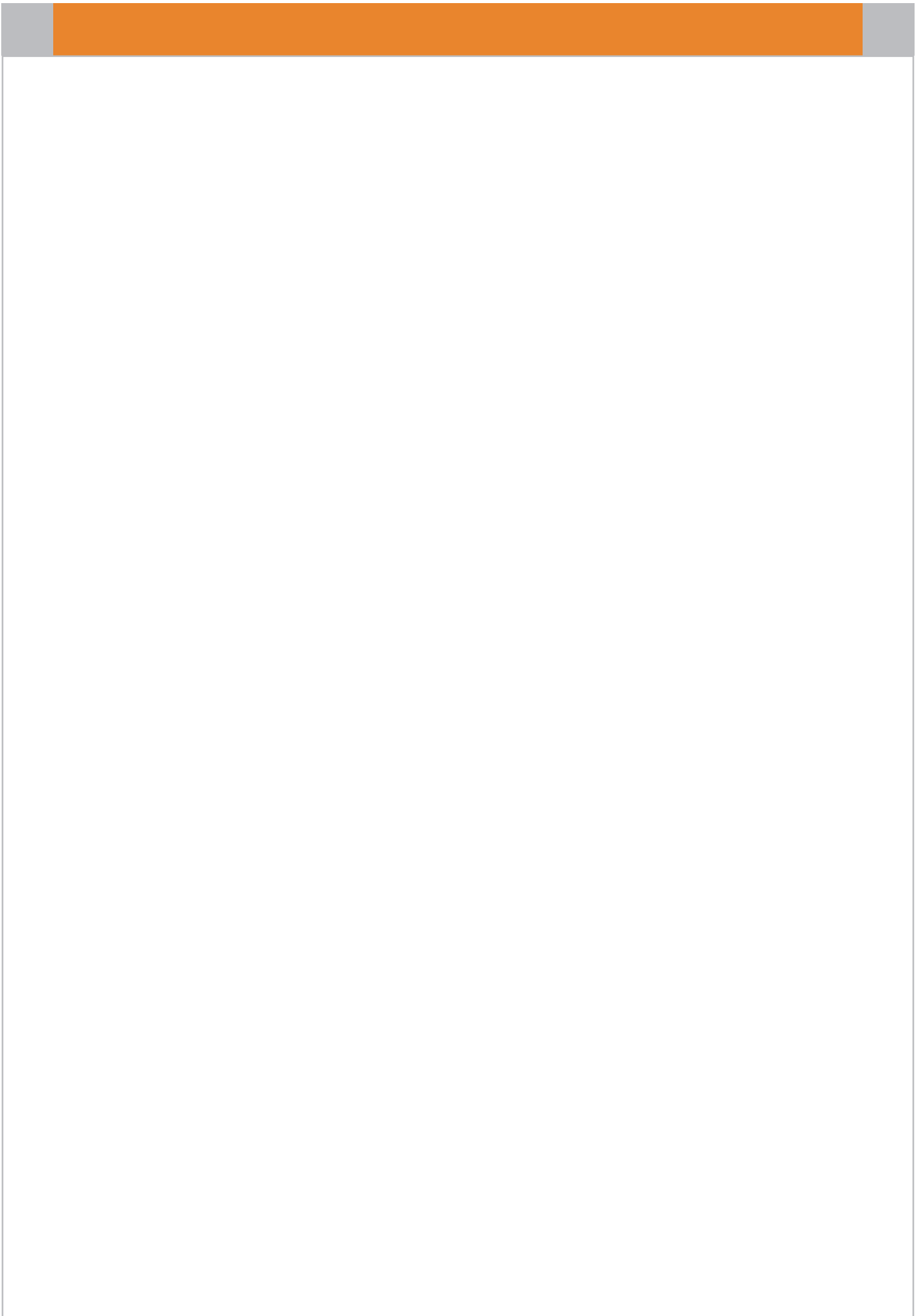
NOTICE UTILISATEUR **Fr**

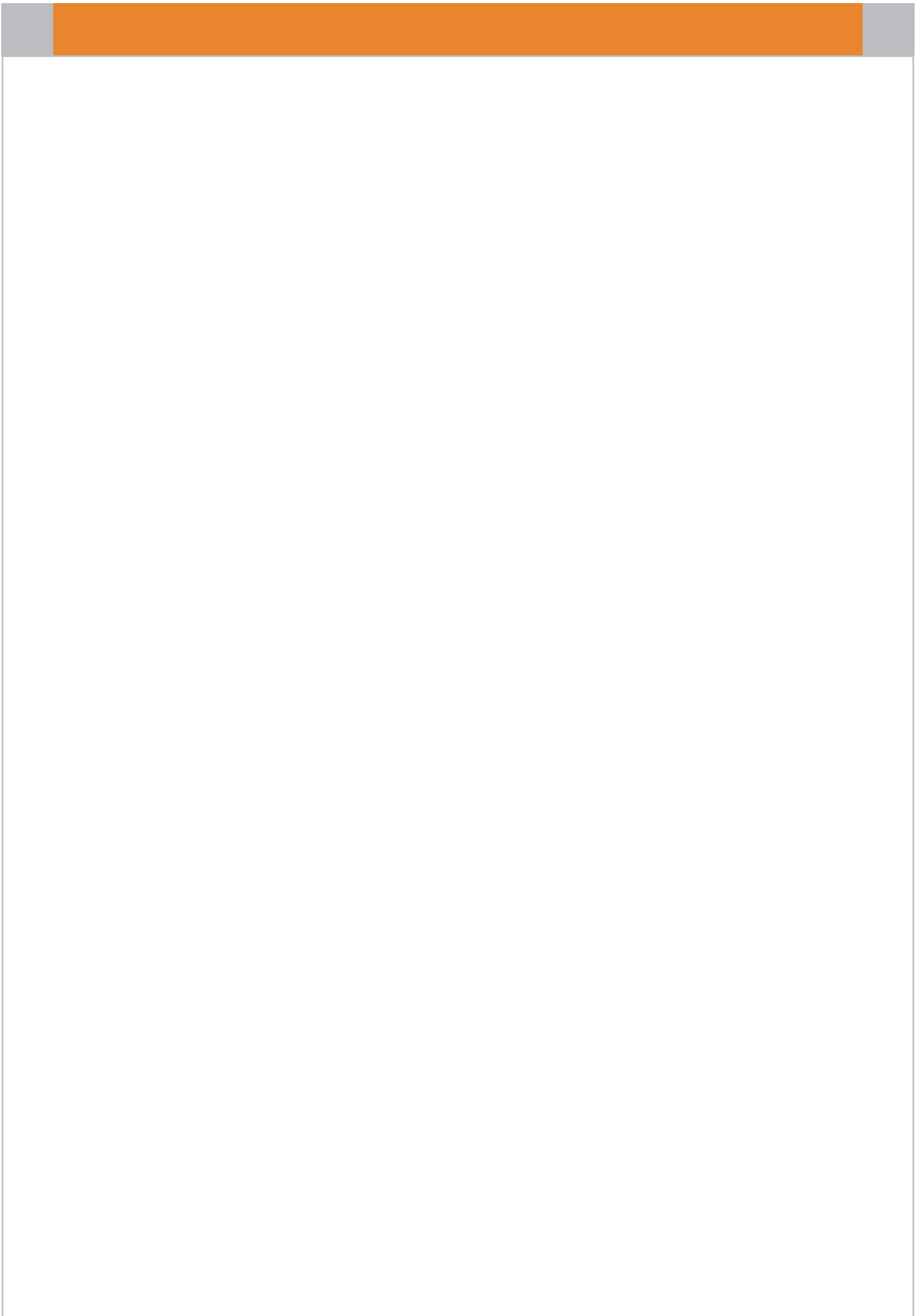
CE

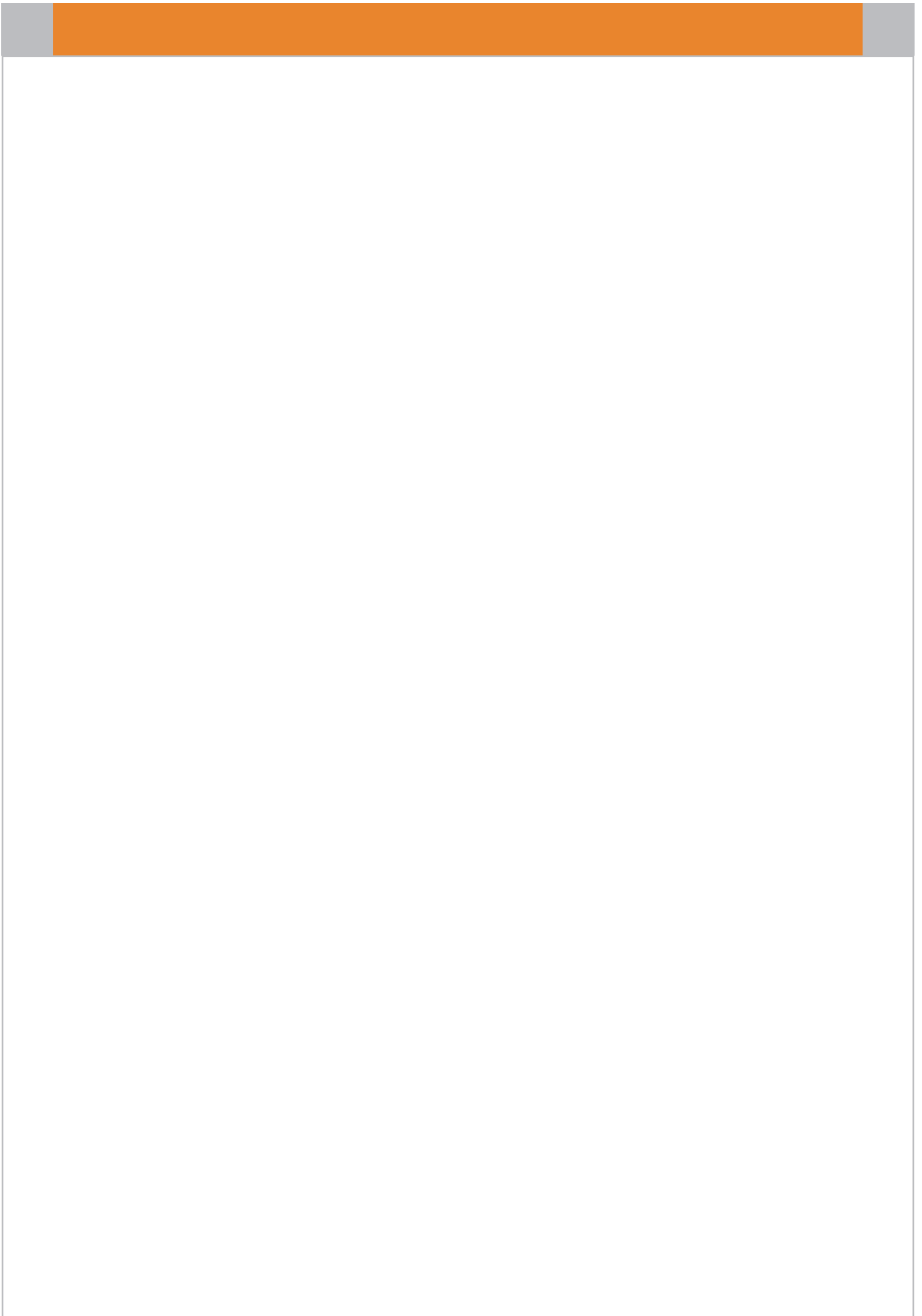

PORTALP
Portes Automatiques & Sécurité des Bâtiments

Utilisateur EXPERT

4.6.2 Service après-vente (SAV).....	U24
4.6.3 Réveil de la porte.....	U24
1 Présentation générale	U2
1.1 Garantie et notes importantes.....	U2
1.2 Vue d'ensemble des périphériques et commandes.....	U3
1.3 Présentation du fonctionnement	U5
1.3.1 Modes de fonctionnement principaux.....	U5
1.3.2 Largeur de passage	U5
1.3.3 Modes de fonctionnement spécifiques	U6
1.3.4 Modes de fonctionnement sur batterie.....	U6
1.3.5 Autres affichages.....	U6
2 Première utilisation.....	U7
2.1 Changement de mode.....	U7
2.1.1 Comment changer de mode avec Naviblu Can ?	U7
2.1.2 Comment changer de mode avec le sélecteur ?	U7
2.2 Utilisation rapide.....	U8
2.2.1 Comment fermer et verrouiller la porte?.....	U8
2.2.2 Comment ouvrir et déverrouiller la porte?.....	U8
2.2.3 Comment faire un reset?	U9
3 Utilisation des commandes.....	U10
3.1 Sélecteur 6 positions	U10
3.1.1 Présentation	U10
3.1.2 Commandes depuis le sélecteur	U10
3.2 Contact à clé.....	U11
3.2.1 Contact à clé impulsionnel	U11
3.3 Télécommande S.....	U12
3.3.1 Présentation.....	U12
3.3.2 Commandes depuis la télécommande S	U12
3.4 Déclencheur manuel vert.....	U14
3.5 Porte coupe-feu.....	U15
4 Application smartphone	U17
4.1 Présentation	U17
4.1.1 Présentation de l'application AUTODOOR PILOT.....	U17
4.1.2 Présentation des IHM	U17
4.2 Les interfaces	U18
4.2.1 Sélecteur	U18
4.2.2 Ouverture prioritaire.....	U19
4.2.3 Clé	U19
4.2.4 Commandes des sorties auxiliaires.....	U19
4.3 L'appairage.....	U20
4.3.1 Introduction.....	U20
4.3.2 Appairage du premier Smartphone	U21
4.4 Connexion.....	U22
4.4.1 Se connecter et commander la porte automatique	U22
4.4.2 Option de connexion.....	U22
4.4.3 Générer une clé d'appairage.....	U22
4.5 Gestion des smartphones.....	U23
4.6 Autres fonctions.....	U24
4.6.1 Compteurs, historique des défauts, réglages, reset.....	U24
5 Naviblu CAN	U25
5.1 Présentation	U25
5.2 Changement de modes	U26
5.2.1 Les modes principaux.....	U26
5.2.2 Réveil de la porte.....	U27
5.2.3 Le Mode garde	U27
5.3 Menu configuration	U28
5.3.1 Accès menu Configuration	U28
5.3.2 Réglages.....	U28
5.3.3 Ajout des Télécommandes	U29
5.3.4 Suppression des Télécommandes S	U29
5.3.5 Gestion des codes	U30
5.4 Menu consultation	U31
5.4.1 Accès menu Consultation.....	U31
5.4.2 Compteur du nombre d'ouvertures.....	U31
5.5 Réglage du contraste.....	U32
5.6 Activation du rétroéclairage.....	U32
6 Diagnostic & maintenance	U33
6.1 Mode Diagnostic.....	U33
6.2 Affichage des défauts	U34
7 Annexe	U38
7.1 Déclaration de conformité	U38







G a m m e

Porte coulissante &
Télescopique

Portalp RS

Utilisateur
EXPERT

Notice Utilisateur
EXPERT

Fr

U



Original

NOT RS_UTIL_EXPERT-I

UTILISATEUR EXPERT

REMERCIEMENTS

Cher client,

Nous vous remercions d'avoir acheté un opérateur PORTALP. Ce produit a été fabriqué selon les standards de qualité ISO 9001 pour vous donner entière satisfaction.

NOTES IMPORTANTES

PORTES ISSUES DE SECOURS ()

En issue de secours, le mode FERMÉ désactive la fonction issue de secours. Il est absolument nécessaire de s'assurer que personne ne se trouve dans le bâtiment avant d'utiliser ce mode.

PORTES ANTI-PANIQUE INTÉGRALE (API ())

Les portes API doivent être testées une fois par mois: appuyer sur les battants et vérifier que la porte passe en mode Libre.

SURVEILLANCE DES PORTES

Le personnel doit être formé à l'utilisation des portes automatiques pour

- Aviser les parents et leurs enfants des risques liés aux portes en mouvements, et s'assurer que les enfants ne sont pas exposés à des risques inutiles;
- Aider et conseiller les personnes âgées, infirmes et handicapées;
- Avoir une action appropriée en cas d'urgence.

MISE EN GARDE

Instructions importantes de sécurité. Il est important pour la sécurité des personnes de suivre ces instructions. Conserver ces instructions.

- Ne pas utiliser l'appareil si une réparation ou un réglage est nécessaire
- Déconnecter l'alimentation pendant les opérations de nettoyage ou d'autres opérations de maintenance
- L'absence de maintenance peut affecter la sécurité des utilisateurs, engager votre responsabilité et remettre en cause la garantie du fabricant.
- Les interventions sur la porte doivent être réalisées par une société et des poseurs agréés par PORTALP
- Lors de l'utilisation de commandes volontaires, s'assurer que rien ne peut entraver le déplacement des portes.

FONCTIONS DE SÉCURITÉ

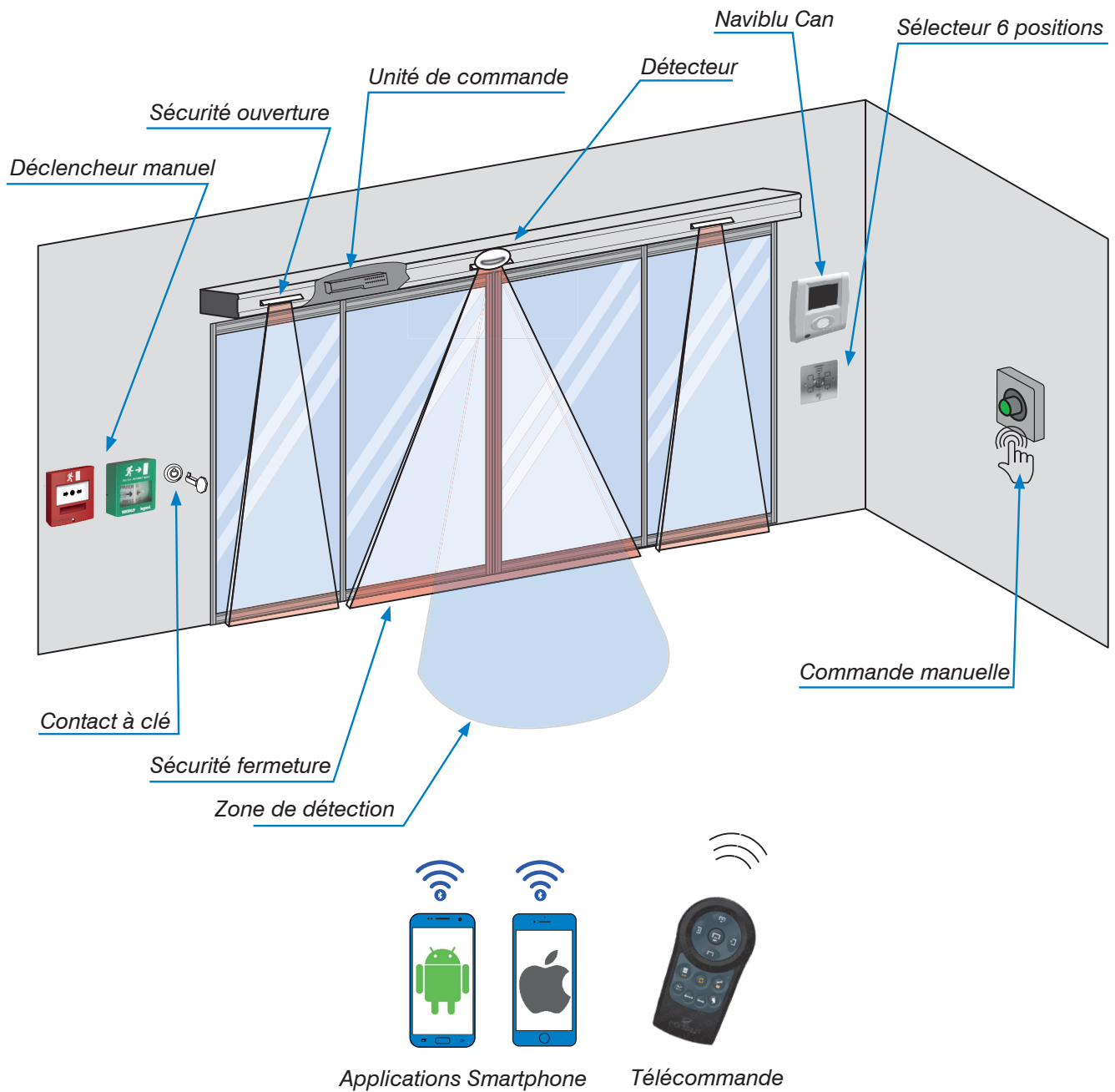
- En cas d'obstacle à l'ouverture, la porte s'arrête puis se referme
- En cas d'obstacle à la fermeture, la porte se rouvre
- En cas d'activation d'une sécurité ouverture, la porte peut s'ouvrir lentement
- En cas d'activation d'une sécurité fermeture, la porte se rouvre
- En cas de défaut, la porte peut faire un mouvement de sécurité ou passer en fonctionnement manuel sans qu'il n'y ait eu de commande ni changement de mode

UTILISATIONS INTERDITES

- Ne pas se précipiter sur le bloc-porte en train de se fermer
- Ne pas laisser d'objet faisant obstacle aux mouvements des vantaux
- Ne pas tenter d'ouvrir le capot pour accéder à l'opérateur
- Ne pas manipuler les dispositifs de sécurité
- Ne pas toucher les vantaux pendant leur fonctionnement
- Ne pas utiliser le mode de garde pour faire passer des personnes (portes coulissantes)
- Ne pas laisser les enfants jouer avec les dispositifs de commandes ou télécommandes.

NIVEAU DE PERFORMANCE

- Paramètres selon la norme EN ISO 13849-1
- Pour les portes destinées aux issues de secours : Cat3 – PLd
- Pour les portes standard : Cat2 - PLc



1 1.2 Vue d'ensemble des périphériques et commandes

Les périphériques de commandes permettent d'interagir avec la porte :

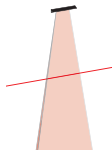
- pour déclencher les mouvements d'ouverture et de fermeture.
- pour dialoguer avec le programme de commande et gérer les différents modes de fonctionnement.
- pour modifier les réglages possibles.

PRÉSENTATION SUCCINCTE DES PÉRIPHÉRIQUES



Radar de Détection

Le détecteur de mouvement ouvre la porte sans intervention volontaire.



Sécurités

Détecteurs de présence qui protègent l'ouverture ou la fermeture de la porte.



Contact à Clé

Verroille ou déverrouille la porte depuis l'extérieur.



Sélecteur 6 positions

Permet de choisir les modes essentiels de la porte.



Télécommande S

Accès à toutes les fonctions en pointant sur le Naviblu Can.



Naviblu Can

Interface permettant de contrôler et d'afficher des paramètres de la porte.



Déclencheur Manuel vert

Son activation déclenche l'ouverture de la porte.



Déclencheur Manuel rouge

Son activation déclenche la fermeture de la porte.



Commandes manuelles

Permettant de déclencher des demandes d'ouverture standards ou spécifiques selon paramétrage (PMR, Petite Ouverture, commande intérieure...)



Application AUTODOOR PILOT pour IOS et Android.

Permet à l'utilisateur de commander et gérer la porte automatique. Il existe plusieurs types d'interfaces en fonction du besoin des utilisateurs:



- KEY USER : accède à toutes les interfaces, ajoute , supprime des utilisateurs, modifie les réglages utilisateur, accède aux compteurs, aux historiques...



- USER CLE : permet de verrouiller et déverrouiller la porte.



- USER OP: Active une ouverture prioritaire.



- USER CMD : active l'entrée de commande extérieure.

1.3.1 Modes de fonctionnement principaux

En fonctionnement normal, le mode en cours est affiché sur l'écran de l'afficheur graphique.



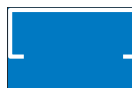
Mode Automatique :
Entrée et sortie autorisées.



Mode Libre :
Pas de fonction automatique.
Les vantaux peuvent être déplacés manuellement.



Mode Sortie :
Sortie autorisée : le radar intérieur ouvre la porte.



Mode Ouvert :
La porte reste en position ouverte.



Mode Entrée :
Entrée autorisée : le radar extérieur ouvre la porte.



Fermé :
La porte se ferme et se verrouille* si elle est équipée d'un verrou.
Un bip long confirme le verrouillage.



☞ **La porte se ferme puis se verrouille*.**

☞ **Si ces fonctions n'ont pas été désactivées :**

- L'émission d'un bip long et grave confirme le passage en mode fermé
- L'émission d'un bip long et aigu confirme le verrouillage.

* Nécessite un verrou configuré pour verrouiller la porte en mode Fermé.

1.3.2 Largeur de passage



Le mode Forcé Fermé ne permet pas le passage en mode garde.

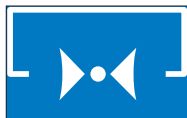
Mode Garde :

L'ouverture sécurisée de garde permet de faire une ouverture de 2 à 15 cm afin de faire passer uniquement des objets.

Largeur de passage :

◁○○▷ Passage maxi (grande ouverture)

◁○○▷ Passage petite ouverture →



Mode Garde Fermée
☞ Ce mode est activable depuis le mode Fermé

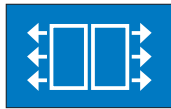


Mode Garde Ouverte
☞ Ce mode est activable depuis le mode Garde Fermé



Ouverture prioritaire de Garde :
☞ Ce mode est activable depuis un mode fermé uniquement.

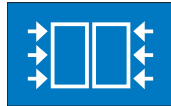
1.3.3 Modes de fonctionnement spécifiques

**Mode Ouverture Prioritaire (OP) :**

☞ Quel que soit le mode en cours (excepté libre), une demande d'Ouverture Prioritaire (OP) ouvre la porte en grande ouverture.

**Mode Libre par Déverrouillage Manuel :**

☞ Le mode Libre a été activé par le déverrouillage manuel.

**Mode Fermeture Prioritaire (FP) :**

☞ Moins prioritaire que l'OP. Ferme la porte même si la sécurité en fermeture est active.

**Mode Fermeture Prioritaire par Verrou Manuel :**

☞ Le mode Fermeture Prioritaire a été activé par le verrouillage manuel.

**Mode Libre par Antipanique :**

☞ Le mode a été activé par l'utilisation du système antipanique (API).

1.3.4 Modes de fonctionnement sur batterie

Lors d'une coupure secteur, la porte bascule automatiquement sur le mode batterie prédéfini.

**Mode Batterie Fermé :**

La porte passe en mode Fermé.

**Mode Batterie Ouvert :**

La porte passe en mode Ouvert.

**Mode Batterie Libre :**

La porte passe en mode Libre.

**Mode Batterie OP (ouverture prioritaire) :**

La porte passe en mode Ouverture Prioritaire même si le mode Fermé est était actif.

1.3.5 Autres affichages

D'autres affichages peuvent apparaître parallèlement à l'affichage du mode en cours.

**Mode Forcé :**

☞ Un contact force le mode de fonctionnement.

**Porte verrouillée :**

☞ L'indicateur informe que la porte est réellement verrouillée.

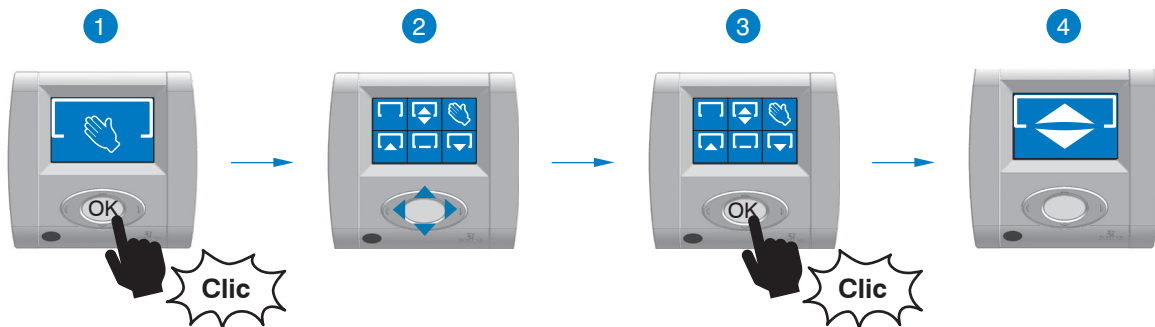
**Mode par clé :**

☞ Le mode en cours a été activé par le contact à CLE

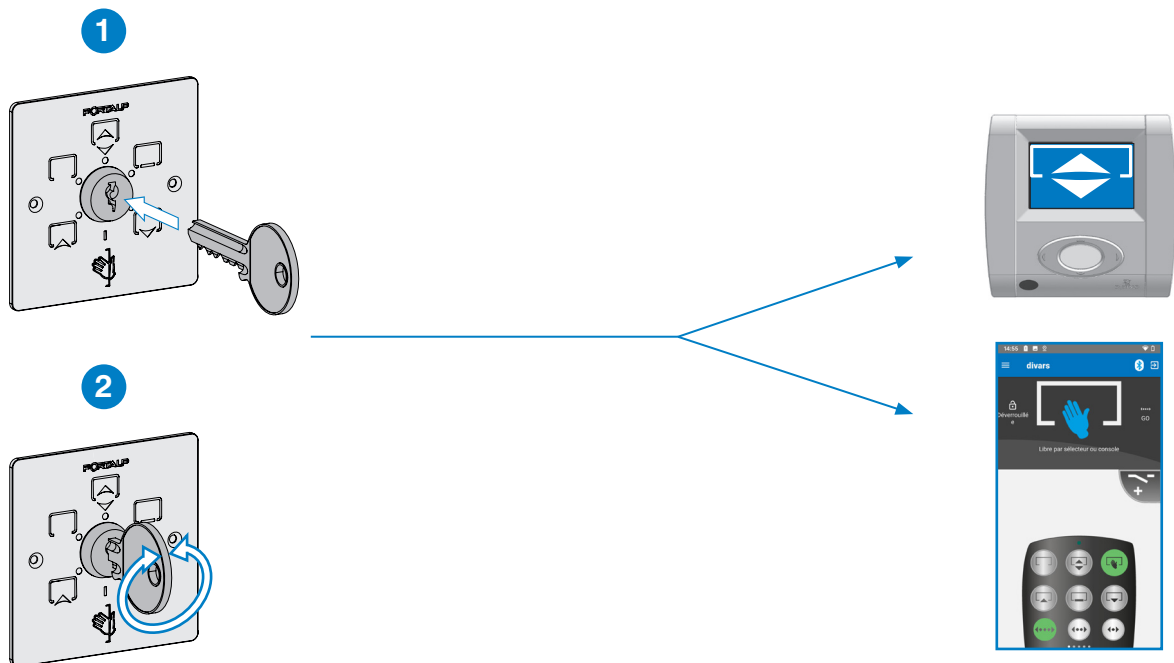
2.1.1 Comment changer de mode avec Naviblu Can ?



Bouton de navigation
- Déplacement menus
- Validation OK



2.1.2 Comment changer de mode avec le sélecteur ?

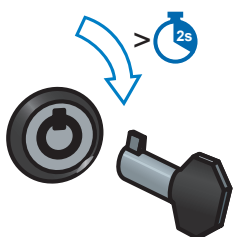


2.2.1 Comment fermer et verrouiller la porte?



DEPUIS LE CONTACT À CLÉ

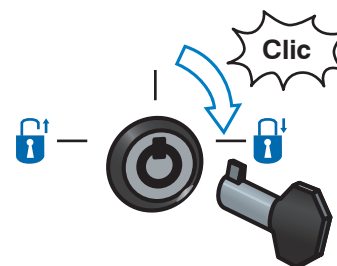
☞ Configuration CLE_M



☞ Configuration CLE_S



☞ Configuration CLE_F

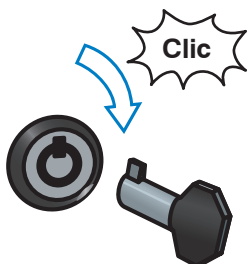


2.2.2 Comment ouvrir et déverrouiller la porte?



DEPUIS LE CONTACT À CLÉ

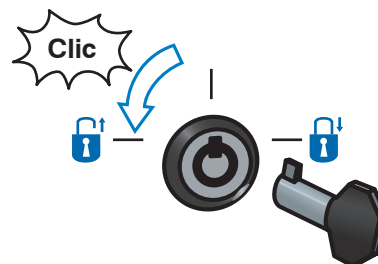
☞ Configuration CLE_M



☞ Configuration CLE_S

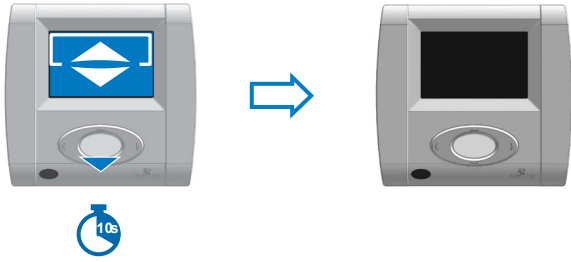


☞ Configuration CLE_O

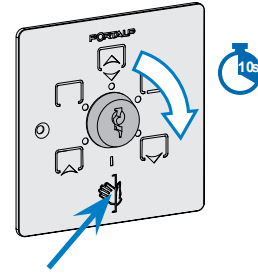


2.2.3 Comment faire un reset?

DEPUIS LE NAVIBLU



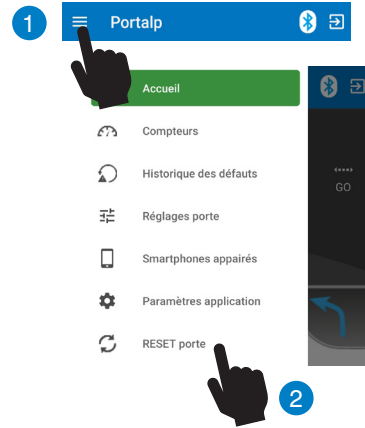
DEPUIS LE SÉLECTEUR 6 POSITIONS (OPTION)



DEPUIS LA TÉLÉCOMMANDE



DEPUIS AUTODOOR PILOT



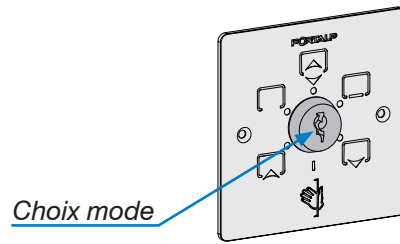
3

UTILISATION DES COMMANDES

3.1 Sélecteur 6 positions

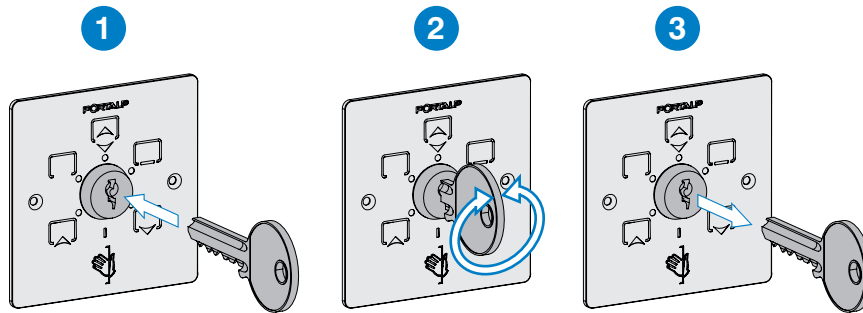
3.1.1 Présentation

Le sélecteur à clé permet de choisir le mode de fonctionnement de la porte, à l'aide d'une clé mécanique.



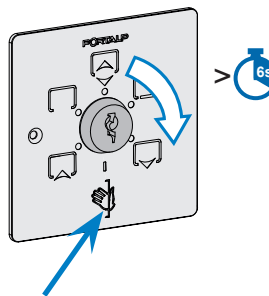
3.1.2 Commandes depuis le sélecteur

CHANGEMENT DE MODE



RESET DE LA PORTE

Fonctionne uniquement si l'option est active (paramètres installateur).



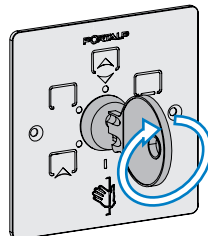
RÉVEIL DE LA PORTE

La porte se met en veille lorsqu'elle n'est plus alimentée par le secteur pendant plus de 2 minutes.

Le réveil est impossible si la batterie est trop déchargée.

La porte se réveillera automatiquement à l'apparition du secteur.

Réveil manuel :



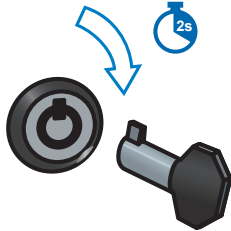
3.2.1 Contact à clé impulsif

Pour verrouiller/déverrouiller la porte :

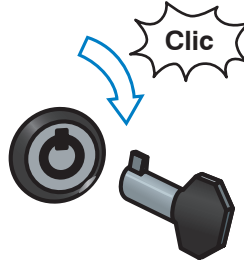
- ☞ Verrouillage : affecte le mode fermé.
- ☞ Déverrouillage : quitte le mode fermé et réaffecte le mode précédent.

DÉVERROUILLAGE

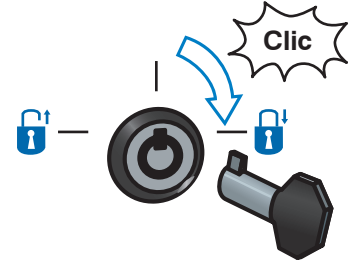
☞ Configuration CLE_M



☞ Configuration CLE_S

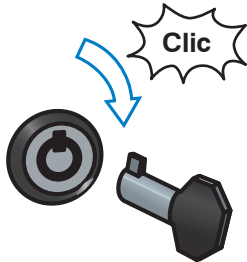


☞ Configuration CLE_O



VERROUILLAGE

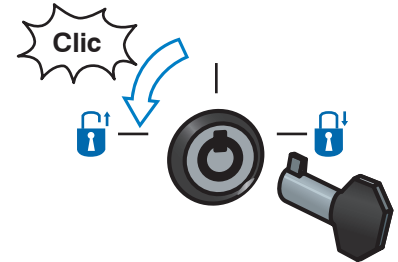
☞ Configuration CLE_M



☞ Configuration CLE_S



☞ Configuration CLE_F



3.3.1 Présentation



Vous devez au préalable enregistrer la télécommande dans le Naviblu-CAN pour l'utiliser.

La Télécommande Simplifiée permet d'accéder à l'ensemble des fonctions de votre porte. Le récepteur infrarouge se situe sur le Naviblu CAN.



3.3.2 Commandes depuis la télécommande S

INDICATEUR DE NIVEAU PILE

Si la LED clignote pendant l'appui sur les touches, les piles sont à changer.

MODES DE FONCTIONNEMENT USUELS

Sélectionner le mode ou la largeur de passage en appuyant sur la touche correspondante.

☞ voir § Modes de fonctionnement

RESET DE LA PORTE



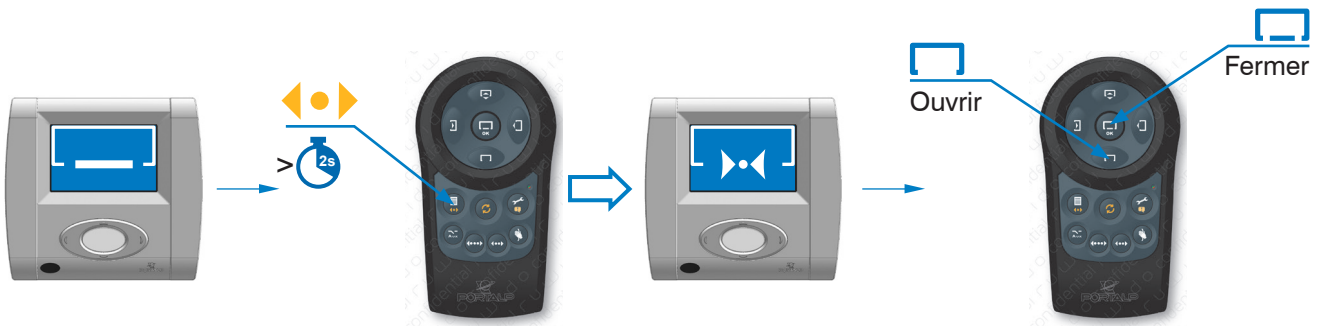
AUXILIAIRE

En fonction de l'installation, active un appareil électrique avec la télécommande.

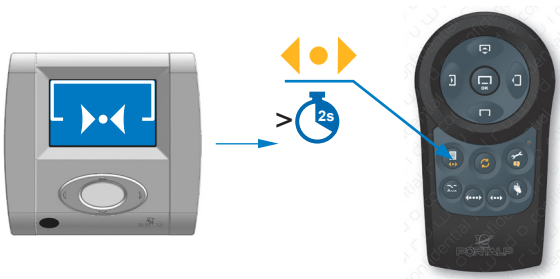
Aux

MODE GARDE


Activation du mode Garde




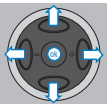
Retour en largeur d'ouverture initiale



ACCÈS MENUS CONFIGURATION*/CONSULTATION DU NAVIBLU CAN

 Un appui bref* : accès au menu configuration.
Un second appui pour sortir du menu.

 Un appui bref : accès au menu consultation.
Un second appui pour sortir du menu.



La partie supérieure de la télécommande se transforme en joystick.

* L'accès aux réglages nécessite le code de sécurité, voir le chapitre : "5.3.5 Gestion des codes", page U30. Les touches ▲ et ▼ puis OK permettent d'incrémenter les valeurs pour l'entrée du code de sécurité ou le changement de valeurs dans les menus de configurations.

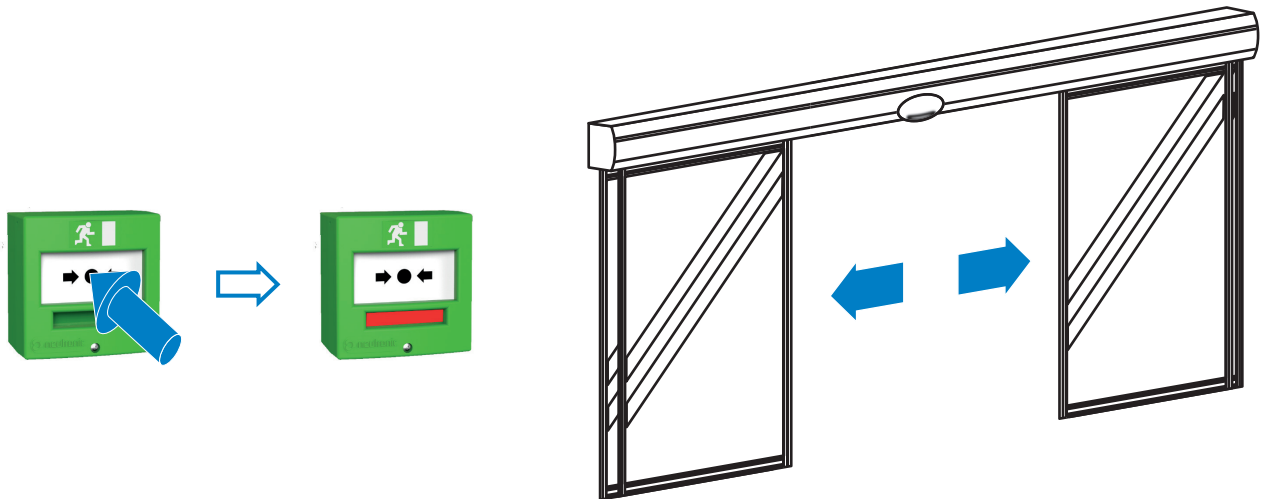
DÉCLENCHEUR MANUEL VERT

Ce périphérique positionne la porte en position de sécurité : la porte s'ouvre pour les issues de secours.



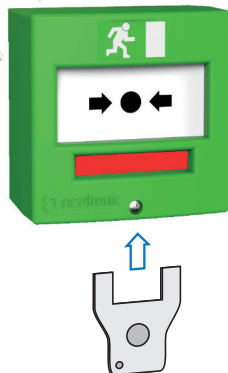
PORTE EN POSITION DE SÉCURITÉ

Appuyer sur la partie blanche du déclencheur : la porte passe en position de sécurité.



RÉARMEMENT DU DÉCLENCHEUR

Armement :



Porte fonctionnelle :





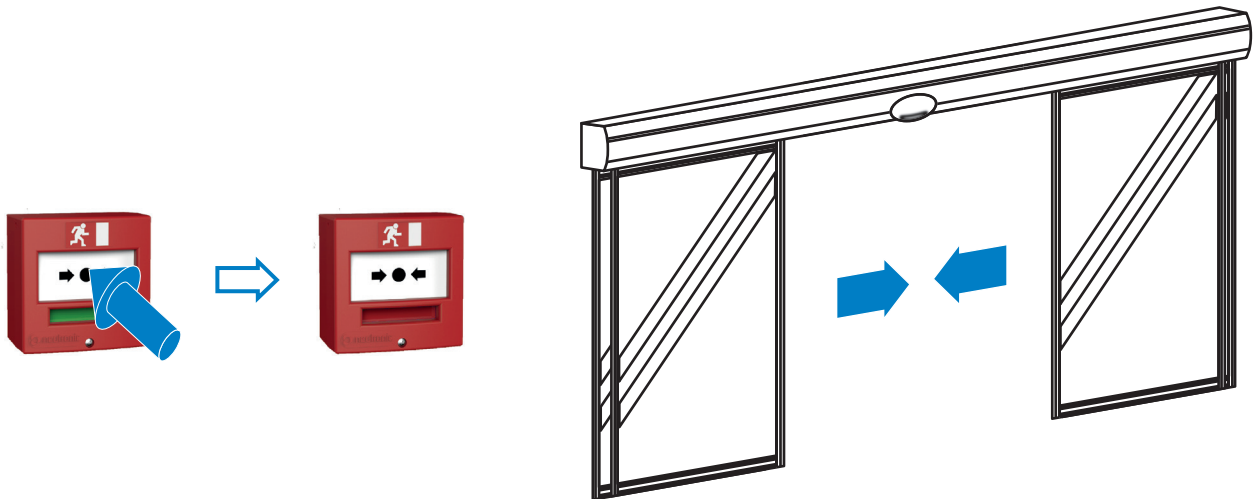
DÉCLENCHEUR MANUEL ROUGE

Ce périphérique positionne la porte en position de sécurité : la porte s'ouvre pour les portes coupe-feu.



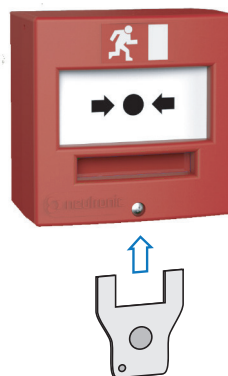
PORTE EN POSITION DE SÉCURITÉ

Appuyer sur la partie blanche du déclencheur : la porte passe en position de sécurité.



RÉARMEMENT DU DÉCLENCHEUR

Armement :



Porte fonctionnelle :





AFFICHAGE NAVIBLU OU SMARTPHONE

**Déclencheur actif :**

Réarmer le déclencheur pour retrouver le fonctionnement normal de la porte.

**Déclencheur inactif :**

Le contrepoids de la porte n'est plus fonctionnel, contacter votre service de maintenance.

**Mode MFL_API actif :**

La SSI (Détection incendie) est active (ou a été activée). S'assurer que la SSI n'est plus active, puis appuyer sur le bouton de réarmement.



4.1 Présentation

4.1.1 Présentation de l'application AUTODOOR PILOT

L'application est gratuite et disponible sur Android (à partir de la version 4.3) ou IOS, (à partir de la version 9). L'application utilise le Bluetooth Low Energy pour communiquer avec la porte automatique. Voici les différentes interfaces de l'application :

Type d'utilisateur	KEY USER	USER SELECTEUR	USER OP	USER CLE	USER CMDI
Interfaces					
Fonction IHM	<ul style="list-style-type: none"> - Sélecteur: modes, largeurs passage - Clé - Ouverture prioritaire - Commande d'ouverture - Sortie auxiliaire et commande rideau 	<ul style="list-style-type: none"> - Sélecteur: modes, largeurs passage - Clé - Sortie auxiliaire et commande rideau 	<ul style="list-style-type: none"> - Ouverture prioritaire - Sortie auxiliaire et commande rideau 	<ul style="list-style-type: none"> - Clé - Sortie auxiliaire et commande rideau 	<ul style="list-style-type: none"> - Commande d'ouverture
Appairage	<ul style="list-style-type: none"> - par clé d'appairage avec QR Code - par smartphone 	<ul style="list-style-type: none"> - par smartphone 	<ul style="list-style-type: none"> - par smartphone 	<ul style="list-style-type: none"> - par smartphone 	<ul style="list-style-type: none"> - par smartphone
Autres fonctions	<ul style="list-style-type: none"> - autoconnexion - reset - gestion des smartphones - génération de clés - lecture des compteurs - SOS S.A.V. 	<ul style="list-style-type: none"> - autoconnexion - reset 	<ul style="list-style-type: none"> - autoconnexion 	<ul style="list-style-type: none"> - autoconnexion 	<ul style="list-style-type: none"> - autoconnexion

4.1.2 Présentation des IHM

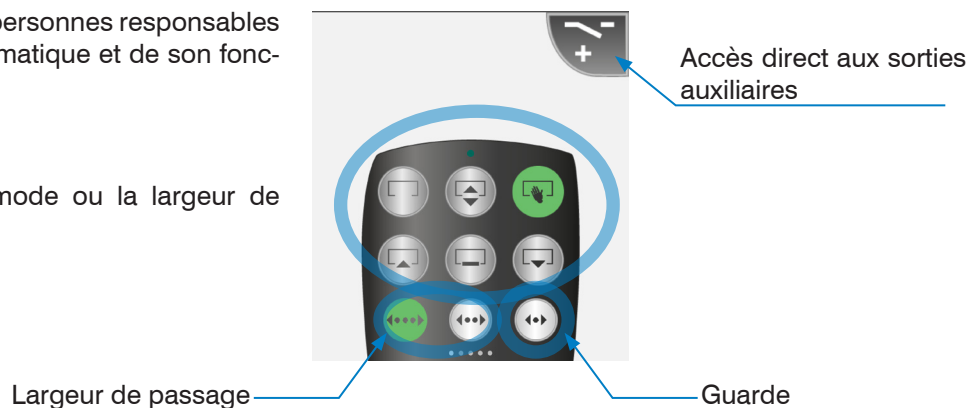


4.2.1 Sélecteur

SÉLECTEUR DE MODE

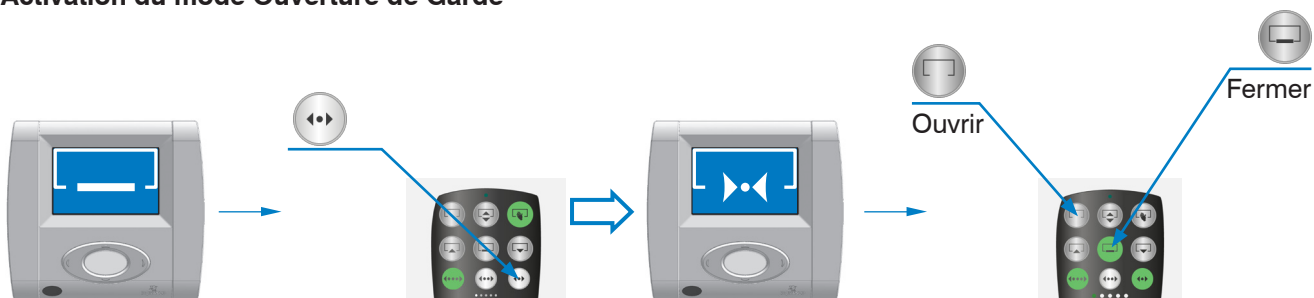
Cette interface s'adresse aux personnes responsables de la gestion de la porte automatique et de son fonctionnement.

Selectionner par un clic le mode ou la largeur de passage.

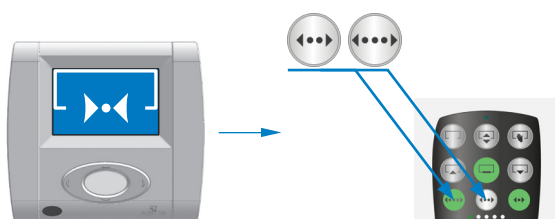


MODE GARDE

Activation du mode Ouverture de Garde



Retour en largeur d'ouverture initiale



4.2.2 Ouverture prioritaire



Ouverture temporisée dans tous les modes (sauf mode libre)

L'interface s'adresse aux personnes pouvant toujours accéder au bâtiment et qui ne voudront pas être responsable de la gestion des modes de la porte.

4.2.3 Clé



Ouverture : la porte s'ouvre et retourne au mode précédent

Verrouillage : la porte mémorise le mode en cours et passe en mode fermé

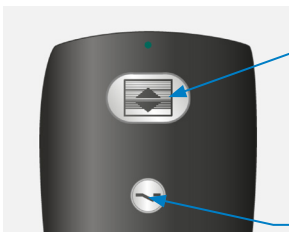
L'interface s'adresse aux personnes qui pourront gérer simplement le mode fermé de la porte.



Ouverture temporisée en mode Auto et Entrée

L'interface s'adresse aux personnes qui ont un accès restreint au bâtiment.

4.2.4 Commandes des sorties auxiliaires



Active mouvement rideau

Commande appareil électrique

Si l'option a été câblée et programmée par votre installateur, vous pouvez activer un appareil électrique et/ou un rideau motorisé depuis votre smartphone.



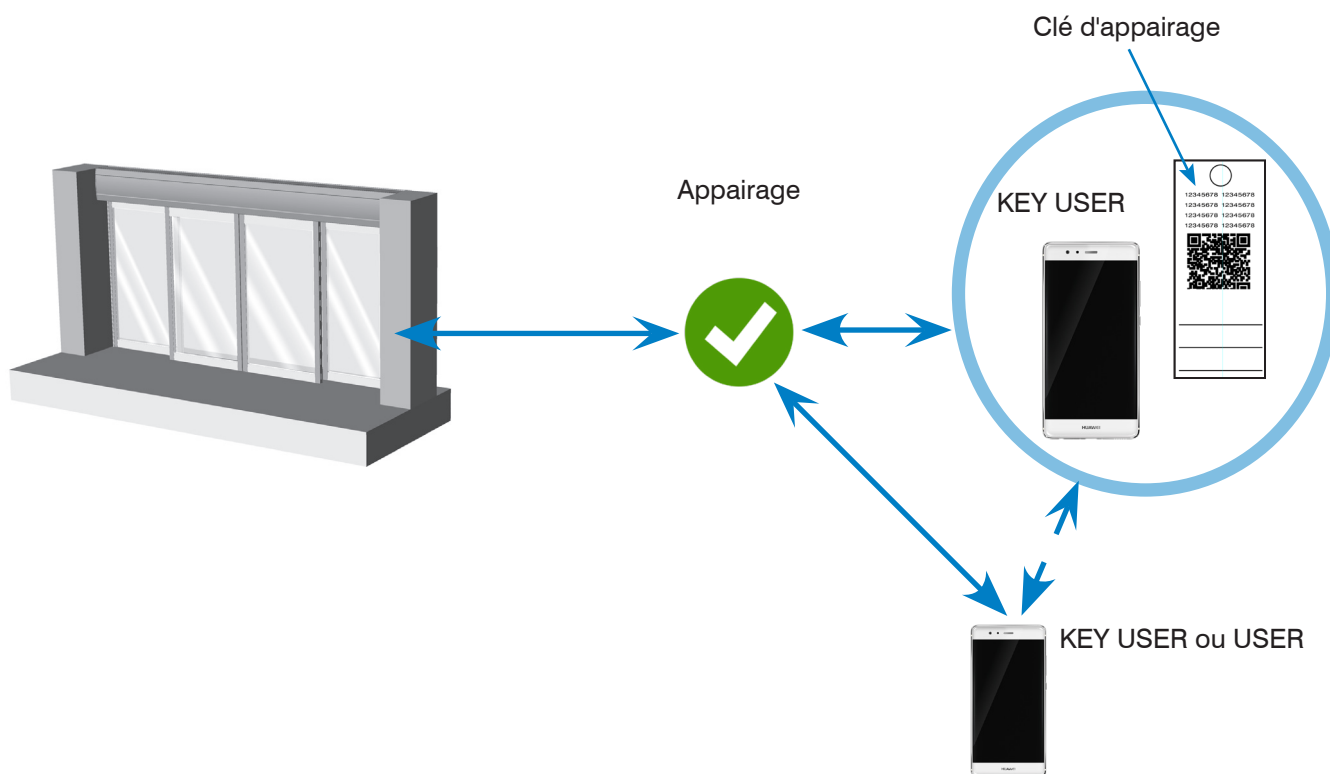
L'activation du mouvement du rideau permet d'ouvrir ou fermer celui-ci à partir des boutons présents sur la porte.

4.3.1 Introduction

Pour utiliser votre smartphone avec votre porte automatique, vous devrez au préalable l'appairer (l'enregistrer dans la porte).

Pour cela vous avez une CLE d'APPAIRAGE. Unique pour chaque porte, elle se présente sous la forme d'un QR code. Il peut vous être transmis de différentes manières :

- collé sur la notice de démarrage rapide qui vous a été transmise.
- en étant envoyé par courrier
- en contactant l'installateur
- en contactant le distributeur avec votre application à l'étape **5** du chapitre «Appairage du premier smartphone», en cliquant sur le lien «Je n'ai pas de QR CODE» .



La clé d'appairage est confidentielle. Elle permet à quiconque de se connecter à votre porte et de l'utiliser.

Conservez-la en lieu sûr.

Si la clé d'APPAIRAGE a été transmise à des personnes non habilitées vous devez générer une nouvelle CLE pour leur interdire l'accès. Voir le chapitre: "4.4.3 Générer une clé d'appairage", page U22.

4.3.2 Appairage du premier Smartphone

1

Télécharger l'application AUTODOOR PILOT disponible gratuitement dans les stores suivants :



2

Lancer l'application :



3

Renseigner les informations suivantes:

Langue : si langue est correcte ne pas modifier

Pays / Distributeur / Agence: renseigner pour obtenir le contact SAV et commercial.

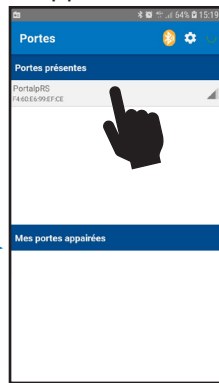


4

Cliquer sur la porte à appairer.

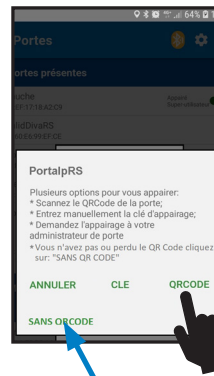
Zone des portes vues par le smartphone

Portes déjà appairées dans le smartphone.



5

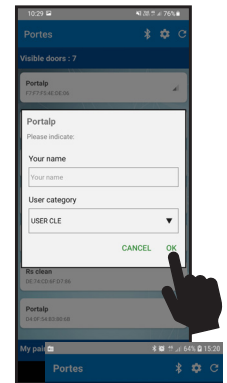
Cliquer sur QR CODE.



Si vous n'avez pas de QR code

6

Saisir votre nom d'utilisateur et sélectionner le type d'utilisateur, ils apparaîtront dans la liste des smartphones appairés



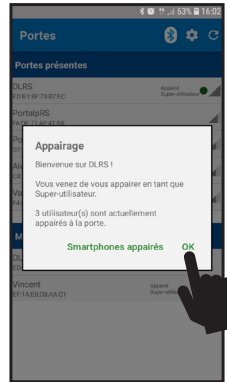
7

Scanner votre QR code



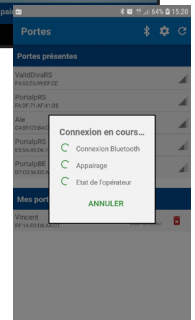
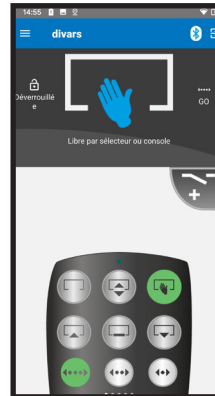
8

Appairage réussi.



9


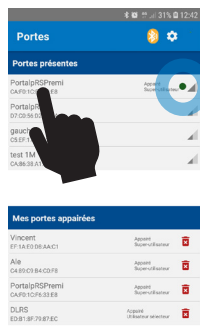

Application prête à utiliser:



Nous conseillons de générer une nouvelle clé d'appairage pour être certain de la non-divulgateion de la clé actuelle. Voir le chapitre: "4.4.3 Générer une clé d'appairage", page U22.

4.4.1 Se connecter et commander la porte automatique

Quand le premier smartphone est appairé, utiliser celui-ci pour appairer les smartphones suivants. Cela permet de ne pas divulguer la clé d'appairage.

- 1 Lancer l'application avec l'icône suivant : 
- 2 Se connecter à votre porte.
 Témoin vert : porte déjà appairée
 
- 3 Application prête à utiliser :
 

La connexion simultanée de plusieurs smartphones n'est pas possible. Après 1 minute de non-utilisation ou passage en arrière-plan, l'application se déconnecte de la porte pour que d'autres utilisateurs puissent se connecter à leur tour.

4.4.2 Option de connexion

Les options présentes dans le **menu / paramètres application / connexion porte**, rendront l'utilisation plus ergonomique de votre porte automatique :

☞ **Rester connecté** : la connexion est active tant que le smartphone est dans la zone de réception. La communication reste active même quand le smartphone est en veille; aucun autre utilisateur ne pourra se connecter.

Cette option s'emploie si l'utilisation de AUTODOOR PILOT est fréquente et que l'utilisateur est unique.

☞ **Connexion automatique** :


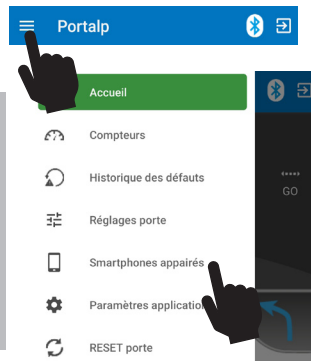
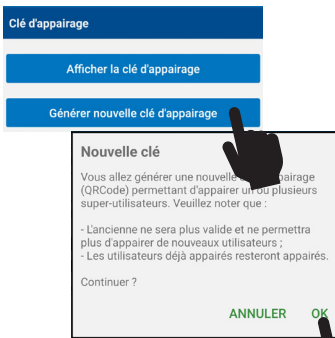

- **A ma porte favorite** (choisir votre porte): quand vous lancez l'application, la connexion se fera automatiquement sur la porte définie. Vous pouvez interrompre la connexion en cliquant sur l'écran. Cette option s'utilise quand vous avez qu'une seule porte.
- **A la première porte détectée**: quand vous lancez l'application, la connexion se fera automatiquement sur la première porte appairée. Vous pouvez interrompre la connexion en cliquant sur l'écran. Cette option s'utilise quand vous avez plusieurs portes éloignées les unes des autres.
- **A la porte la plus proche**: quand vous lancez l'application, la connexion se fera automatiquement sur la porte appairée la plus proche. Vous pouvez interrompre la connexion en cliquant sur l'écran. Cette option s'utilise quand vous avez plusieurs portes proches les unes des autres.

4.4.3 Générer une clé d'appairage

La clé d'appairage permet d'appairer un smartphone directement sur la porte. Une nouvelle clé d'appairage remplace la précédente. Générer une clé est utile :

- si votre clé d'appairage a été divulguée à des personnes non autorisées.
- si vous avez perdu votre clé d'appairage.


Procédure de génération :

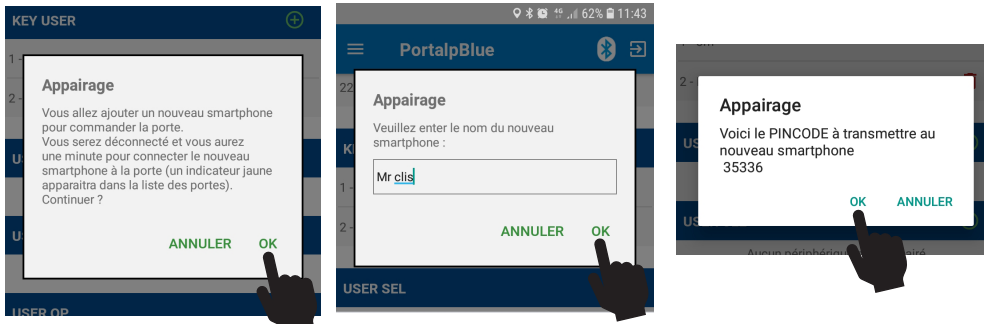
- 1 Connecter un smartphone KEY USER.
  Une nouvelle clé d'appairage ne supprime pas les smartphones déjà appairés.
- 2 
- 3 
 Nouvelle clé
 Vous allez générer une nouvelle clé d'appairage (QRCode) permettant d'appairer un ou plusieurs super-utilisateurs. Veuillez noter que :
 - L'ancienne ne sera plus valide et ne permettra plus d'appairer de nouveaux utilisateurs ;
 - Les utilisateurs déjà appairés resteront appairés.
 Continuer ?
 ANNULER OK
- 4 
 Clé d'appairage
 La clé d'appairage et le QRCode associé sont affichés ci-dessous. Vous pouvez effectuer une capture d'écran.
 Porte : Portalp
 Clé d'appairage : 0A1C3D37F0BB2E02CF20EBA925C15E2BD55341C33436544EB374F9078A29A48
 Partager OK

Nous conseillons d'appairer les nouveaux smartphones avec un smartphone KEY USER, cela permet de ne pas divulguer la clé d'appairage.
La porte automatique peut enregistrer au maximum 32 smartphones

AJOUTER UN SMARTPHONE

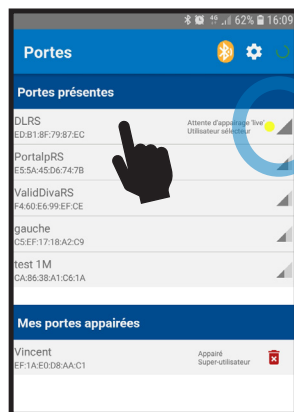
Préalable : L'application AUTODOOR PILOT doit être installée dans le smartphone à appairer et passer la page de démarrage.

- 1 Connecter un smartphone KEY USER.
- 2 Ouvrir la page dans Menu / Smartphones appairés
- 3 Cliquer sur  pour ajouter le type d'IHM voulu.
- 4 Rentrer le nom du nouvel utilisateur, valider les pages.
Un PIN CODE de 5 chiffres devra être transmis au nouvel utilisateur.
Vous avez 1 minute pour appairer le nouveau smartphone.

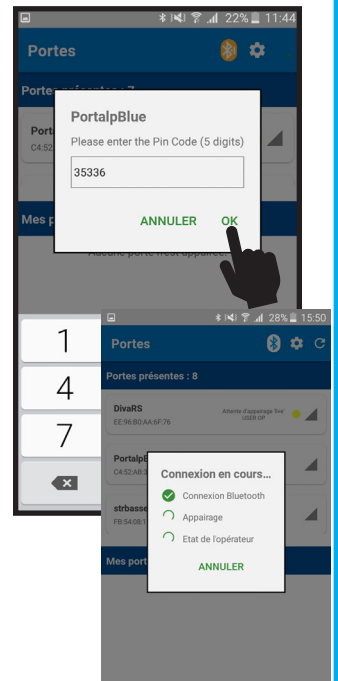


- 5 Lancer l'application sur le smartphone à appairer. Après la page de démarrage, apparaît la liste des portes présentes :

- 6 Une pastille jaune apparaît sur la porte en attente d'appairage, cliquer.

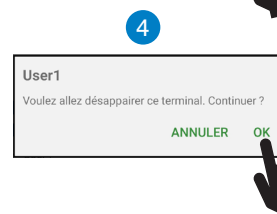
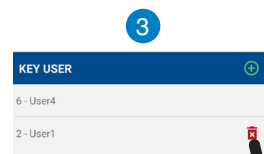
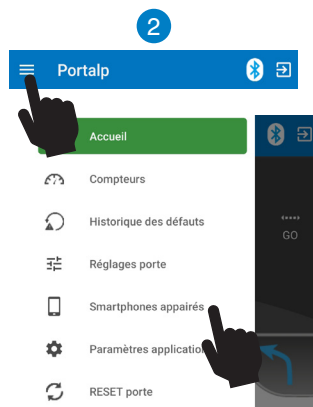


- 7 Entrer le PIN CODE transmis par le KEY USER.
Cliquer sur OK: la connexion s'établit, l'appairage est réalisé. Vous pouvez commander la porte.



SUPPRIMER UN SMARTPHONE

- 1 Connecter un smartphone KEY USER.



4.6.1 Compteurs, historique des défauts, réglages, reset

- 1 Connecter un smartphone KEY USER.
- 2 Ouvrir le menu.
- 3 Cliquer sur un des titres suivant:

Compteurs

Metric	Value
Compteur de cycles partiels	RAZ 0
Nombre d'ouverture fermeture	0
Verrouillages	0
Nombre de pertes secteur	0

Historiques des défauts

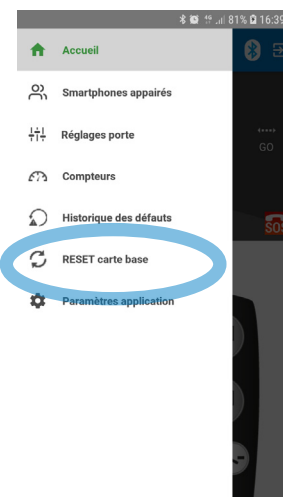
ID	Description
1	246 : Détecteur BEA DT3-CAN en défaut.
2	247 : Carte 2S-CAN perdu
3	248 : Carte 2E-CAN perdu
4	247 : Carte 2S-CAN perdu
5	248 : Carte 2E-CAN perdu
6	247 : Carte 2S-CAN perdu
7	248 : Carte 2E-CAN perdu
8	247 : Carte 2S-CAN perdu
9	248 : Carte 2E-CAN perdu
10	247 : Carte 2S-CAN perdu
11	248 : Carte 2E-CAN perdu

Affichage des défauts :
1 : dernier défaut apparu.

Réglages porte

Accès à différents réglages de la porte.
Tel que :
nom de la porte,
réglage des largeurs d'ouverture, initialisation code Naviblu....

Reset



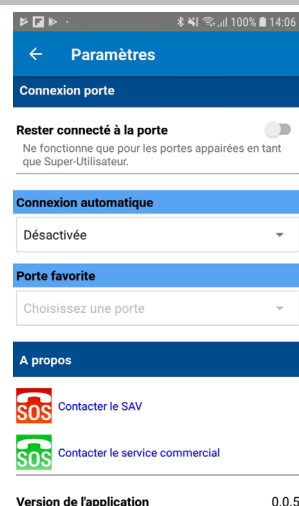
Reset de la porte : redémarre la porte automatique.

4.6.2 Service après-vente (SAV)

Avec AUTODOOR PILOT vous pouvez prendre contact directement avec les services commerciaux et d'après-vente le plus proche de chez vous.

Ces contacts sont accessibles dans la page située dans **menu/paramètres application**.

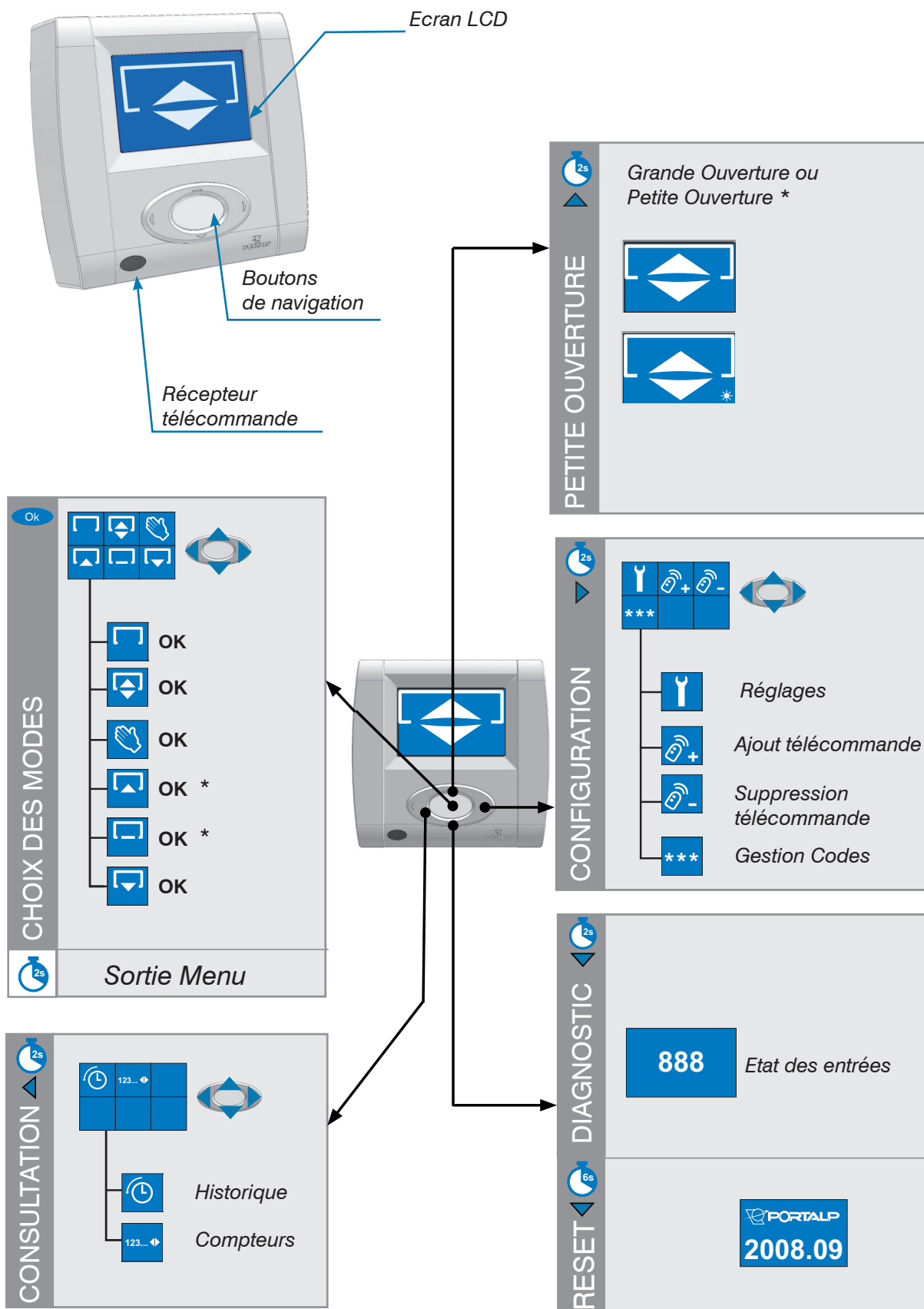
Les numéros de téléphone sont déterminés par le pays et la région sélectionnée.



4.6.3 Réveil de la porte

La porte se met en veille quand elle n'est plus alimentée par le secteur pendant plus de 2 minutes afin de ne pas décharger la batterie. Vous pouvez réveiller la porte avec votre smartphone en vous connectant à la porte. Le réveil est impossible si la batterie est trop déchargée.



La porte se réveillera automatiquement à l'apparition du secteur.



* : Ces fonctions ne sont pas compatibles avec une porte Issue de secours EN16005, elles sont sous l'entière responsabilité des utilisateurs.

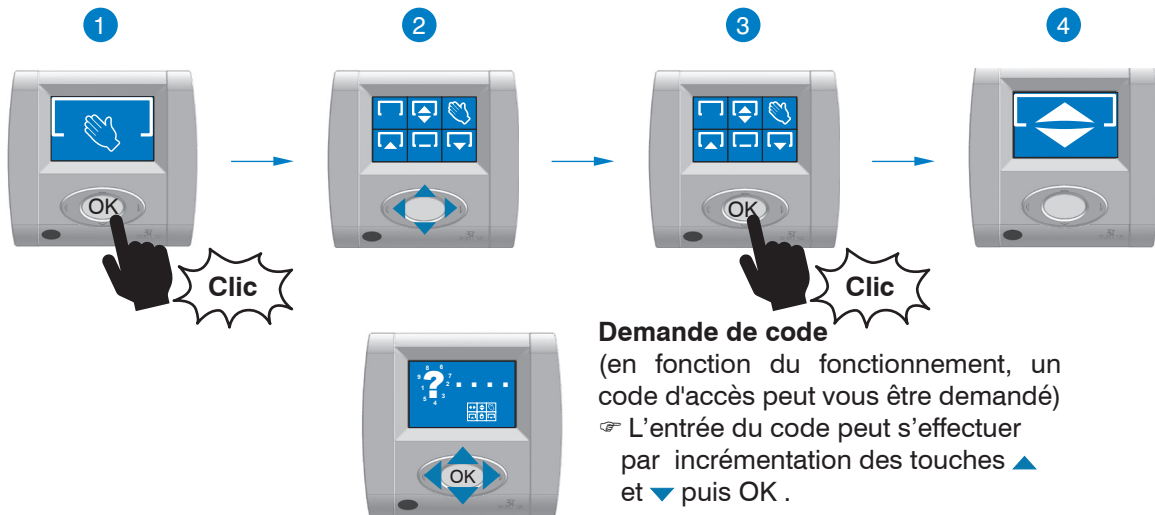
5.2.1 Les modes principaux

L'accès au sélecteur de modes peut être paramétré par l'installateur suivant ces 3 fonctionnements :

- ☞ **Sélecteur inactif**  : le changement de mode n'est pas accessible.
- ☞ **Sélecteur actif** : le changement de mode est accessible, l'utilisateur peut l'Autoriser / Interdire avec son code d'accès
- ☞ **Sélecteur temporisé**  : le code d'accès sera demandé et permettra l'accès pendant 30 secondes.

CHANGEMENT DE MODE

Depuis l'écran d'affichage du mode en cours :

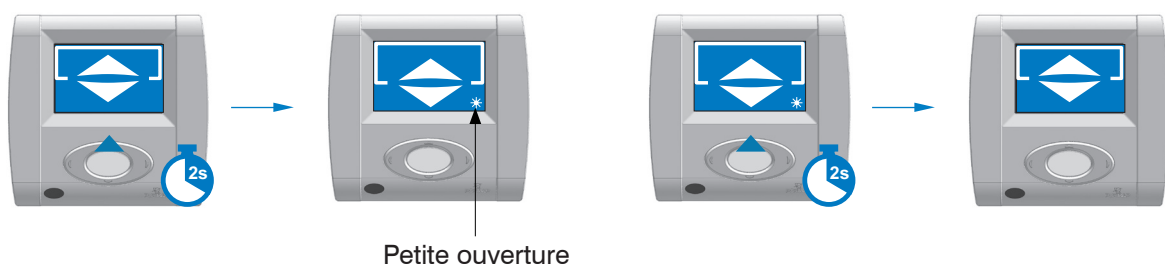


AUTORISER OU INTERDIRE L'ACCÈS AU SÉLECTEUR

Quand l'accès au sélecteur est en mode «Actif»; l'utilisateur peut en autoriser et interdire l'accès.
Depuis l'affichage du mode en cours :



CHANGEMENT DE LARGEUR D'OUVERTURE



5.2.2 Réveil de la porte

La porte se met en veille quand elle n'est plus alimentée par le secteur pendant plus de 2 minutes afin de ne pas décharger la batterie. Vous pouvez réveiller la porte avec le Naviblu en appuyant sur la touche OK. Le réveil est impossible si la batterie est trop déchargée. La porte se réveillera automatiquement à l'apparition du secteur.



5.2.3 Le Mode garde

L'ouverture sécurisée de garde est une ouverture de 15 cm maximum permettant de faire passer uniquement des objets.

- ☞ S'agissant d'un mode sécurisé, il faut être au préalable en mode fermé.
- ☞ Le mode Forcé Fermé ne permet pas le passage en mode garde.

Accès mode Garde



Affichage du sélecteur en mode Garde

- ☞ 1 Ouverture de garde.
- ☞ 2 Fermeture de garde.



1



2



Retour en Largeur d'ouverture initiale

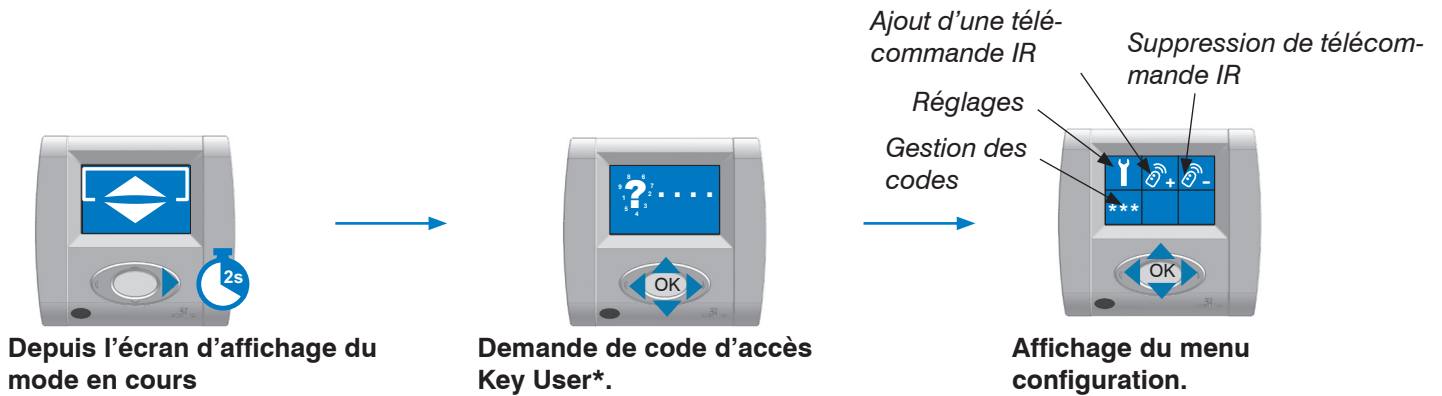


Pour une utilisation régulière, raccorder un bouton coup de poing sur Ouverture Prioritaire.

5 5.3 Menu configuration

5.3.1 Accès menu Configuration

Ce menu permet à l'utilisateur de modifier certains réglages de la porte, d'ajouter et supprimer des télécommandes, de gérer les codes d'accès.



* L'utilisateur doit impérativement personnaliser son code d'accès.

Codes par défaut :

- USER : 0000
- KEY USER : 0000

5.3.2 Réglages



Réglages OK

OK ▼ ▲

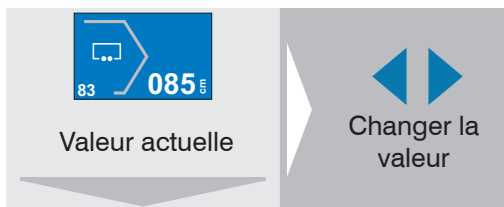
- Passage à l'écran suivant / précédent.



- Incrémenta-tion des valeurs par les boutons de navigation.

OK Long

- Sortie Menu



Règle la largeur en petite ouverture.



Active un appareil électrique câblé sur la porte automatique

Retour début menu

5.3.3 Ajout des Télécommandes

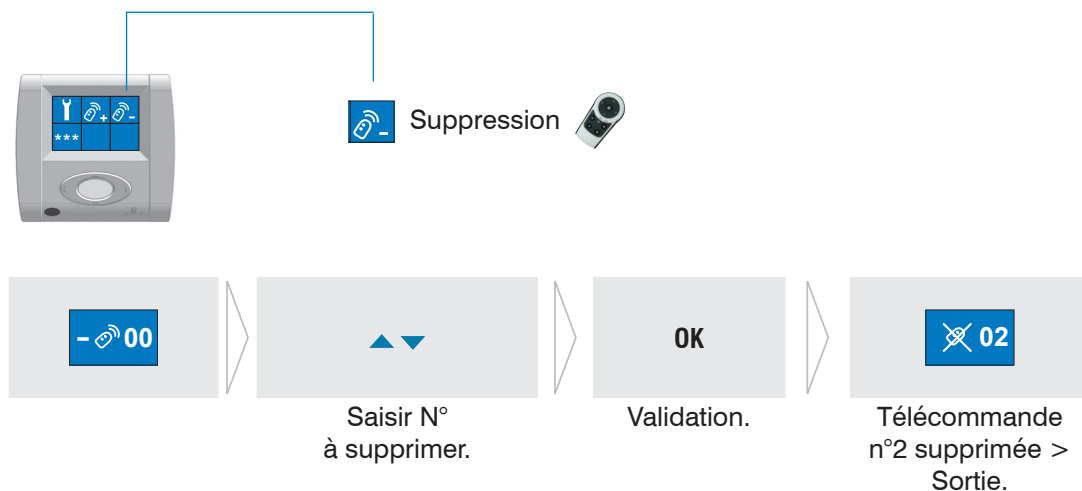


Les télécommandes simplifiées doivent être préalablement enregistrées pour être utilisées.



Enregistrement maximum de 16 télécommandes.

5.3.4 Suppression des Télécommandes S



5 5.3 Menu configuration

5.3.5 Gestion des codes

Deux niveaux d'autorisation sont possibles :

- Le code User, donne accès au changement de mode.
- Le code Key User, donne accès au changement de mode, gestion des paramètres.

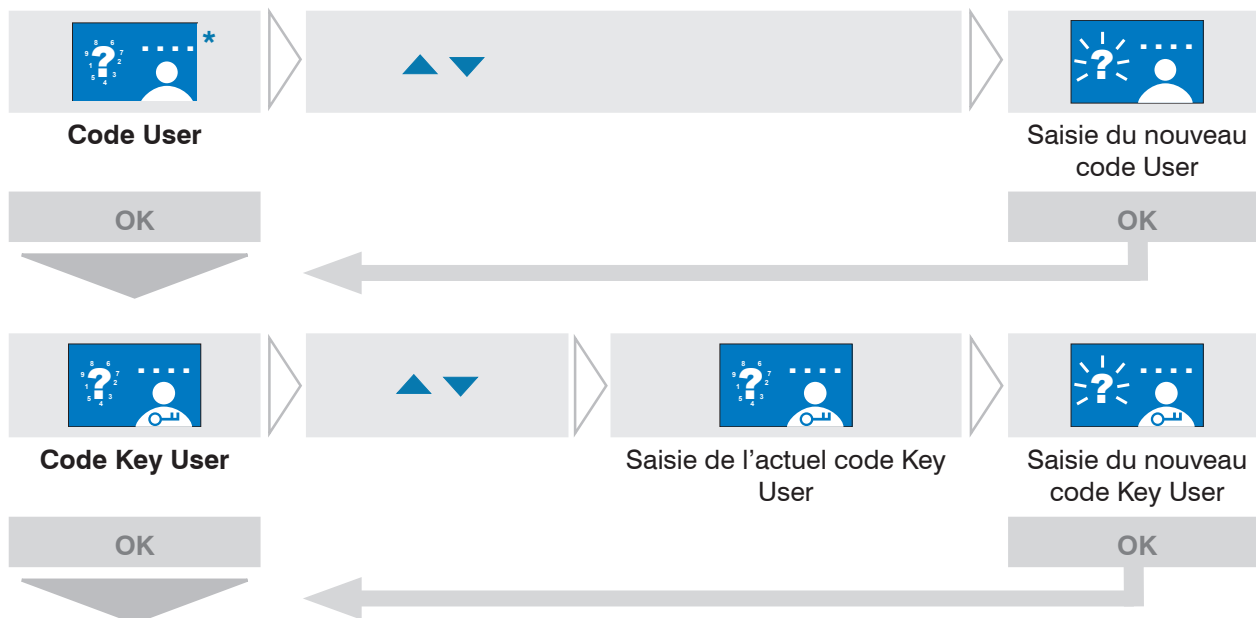


Codes par défaut :

- USER : 0000
- KEY USER : 0000



Gestion des Codes OK

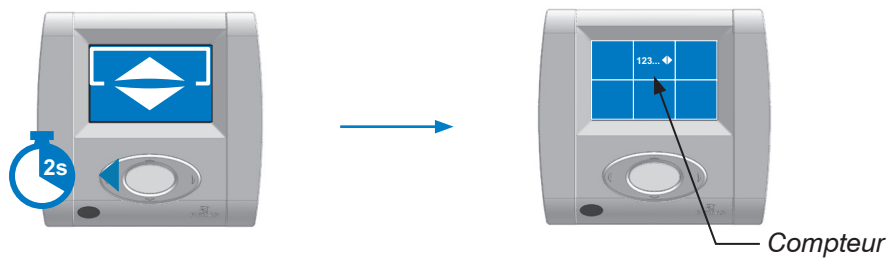


* Affichage du code User si l'entrée dans le menu configuration est réalisée avec le code Key User.

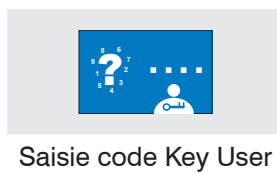
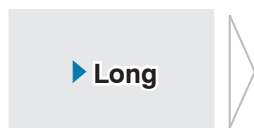
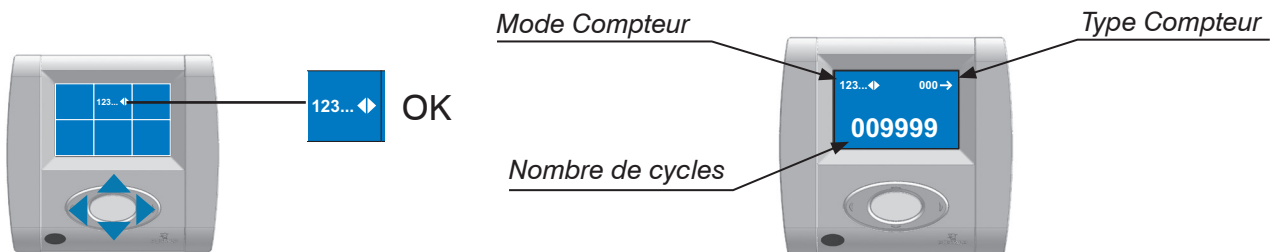


L'utilisateur doit impérativement personnaliser les codes User et Key User.

5.4.1 Accès menu Consultation



5.4.2 Compteur du nombre d'ouvertures

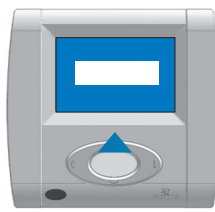




Pendant l'écran de démarrage
(à la mise sous tension ou après reset)
☞ appuyer sur la flèche GAUCHE.



Maintenir la touche
☞ jusqu'à l'apparition des symboles sur l'afficheur.



Dans les 2 sec. qui suivent l'apparition du logo
☞ appuyer sur flèche HAUT : l'écran de contraste apparaît.



Régler le contraste
☞ A l'aide des boutons horizontaux, puis OK.

5.6 Activation du rétroéclairage

Il existe 3 états du rétro éclairage :

Arrêté : La porte est non alimentée

Faible : Le NAVIBLU n'est pas utilisé depuis 6 min.

Normal : Fonctionnement standard de la porte.

ACCÈS AU MODE DIAGNOSTIC



Affichage Ecran de Diagnostic



Ce mode permet de connaître l'état des entrées de la carte base afin d'orienter facilement le SAV lors d'un dépannage par téléphone.

SORTIE MENU

☞ Appui 2 sec sur le bouton bas.

Il existe 4 types de défauts :

- **Défaut Effaçable Automatiquement (DEA)** : Il n'y a pas de possibilité d'action. Le défaut peut disparaître sans reset si les conditions du défaut disparaissent.
- **Défaut Effaçable par Commande Volontaire (DECV)** : Le défaut disparaît suite à une action utilisateur par les IHM ou par une commande d'ouverture. La relance du fonctionnement est possible par :
 - ☞ Un changement de mode
 - ☞ Un changement de mouvement de la porte par activation d'une commande d'ouverture ou à la fin d'une temporisation d'ouverture.
- **Défaut Effaçable par Auto-Reset (DEAR)** : Le défaut disparaît par un RESET. La carte base effectue automatiquement jusqu'à 3 RESET (Auto-Reset). Après 3 relances automatiques infructueuses en 1 heure: seul un reset manuel peut alors relancer la porte.
- **Défaut Effaçable par Reset (DER)** : Le défaut disparaît après un reset manuel ou redémarrage de la porte.



	Défaut	Type	Action
 001	Température moteur trop élevée	DEA	☞ Attendre le refroidissement du moteur.
 002	Batterie faible	DEA	☞ Limiter les mouvements sur batterie. ☞ Attendre le retour secteur.
 003	Déverrouillage manuel	DECV	☞ Annuler le défaut en changeant de mode.
 004	Effraction	DECV	☞ Annuler le défaut en changeant de mode.
 005	Contenu carte SD	DER	☞ Contacter votre SAV.
 006	Capteur température défectueux	DEA	☞ Contacter votre SAV.
 007	Fusible puissance carte base HS	DER	☞ Contacter votre SAV.
 010	Défaut moteur	DEAR	☞ Faire un reset. Si le problème persiste, contacter votre SAV.
 011	Courroie cassée	DEAR	☞ Faire un reset. Si le problème persiste, contacter votre SAV.
 012	Obstacle en ouverture	DECV	☞ Retirer l'obstacle.
 013	Obstacle en fermeture	DECV	☞ Retirer l'obstacle.













	Défaut	Type	Action
014	Carte SD absente	DER	☞ Contacter votre SAV.
015	Largeur trop grande	DEAR	☞ Faire un reset. Si le problème persiste, contacter votre SAV.
016	Largeur trop petite	DEAR	☞ Faire un reset. Si le problème persiste, contacter votre SAV.
017	Test batterie non effectuée	DEA	☞ Le test batterie n'a pas pu être réalisé en mode Automatique ou Entrée ou Sortie. Passer à nouveau dans un de ces modes pour relancer le test.
018	Dispositif redondant issue de secours	DEAR	☞ Faire un reset. Si le problème persiste, contacter votre SAV.
019	Perte secteur	DEA	☞ Vérifier l'alimentation de la carte, le disjoncteur, les fusibles.
020	Dysfonctionnement logiciel	DEAR	☞ Faire un reset. Si le problème persiste, contacter votre SAV.
021	Défaut déverrouillage	DECV	☞ Toute demande de déverrouillage relance le fonctionnement : passer de mode fermé à mode ouvert.
022	Type moteur inconnu	DER	☞ Faire un reset. Si le problème persiste, contacter votre SAV.
024	Défaut verrouillage	DECV	☞ Toute demande de verrouillage relance le fonctionnement : passer de mode Ouvert à Fermé.
027	Surchauffe moteur importante	DEA	☞ Attendre le refroidissement.
031	Autocontrôle sécu	DEA	☞ Si persistant, contacter votre SAV.
035	Batterie en décharge profonde	DEA	☞ Limiter les mouvements sur batterie. ☞ Attendre le retour secteur. ☞ Si persistant, contacter votre SAV
038	Communication commande moteur	DEAR	☞ Contacter votre SAV.



	Défaut	Type	Action
	Moteur différent	DER	☞ Faire un reset. Si le problème persiste, contacter votre SAV.
	Largeur différente	DEAR	☞ Retirer les obstacles puis faire un reset. Si le problème persiste, contacter votre SAV.
	Perte verrou	DEA	☞ Contacter votre SAV.
	Verrou inconnu	DEA	☞ Contacter votre SAV.
	Batterie absente	DEA	☞ Contacter votre SAV.
	Mauvais hardware	DER	☞ Contacter votre SAV.
	Pile faible	DEA	☞ Contacter votre SAV.
	Oscillation moteur	DEA	☞ Contacter votre SAV.
	Isolation verrou	DEAR	☞ Contacter votre SAV.
	Isolation moteur	DEAR	☞ Contacter votre SAV.
	Défaut ouverture	DER	☞ Contacter votre SAV.
	Perte sélecteur	DEA	☞ Contacter votre SAV.
	Perte clé	DEA	☞ Contacter votre SAV.
	Perte contact MFL_ API	DEA	☞ Contacter votre SAV.



	Défaut	Type	Action
 205	Détecteur ST en défaut	DEA	<ul style="list-style-type: none"> ☞ Vérifier que vous n'avez pas changé l'environnement de la porte : ajout d'objet, changement de sol, etc. ☞ Contacter votre SAV.
 206	Détecteur DT3 en défaut	DEA	<ul style="list-style-type: none"> ☞ Vérifier que vous n'avez pas changé l'environnement de la porte : ajout d'objet, changement de sol, etc. ☞ Contacter votre SAV.
 244	Carte 4SECU3E-CAN en défaut ou absente	DEA	☞ Contacter votre SAV.
 245	Capteur ST en défaut ou absent	DEA	☞ Contacter votre SAV.
 246	Capteur DT3 en défaut ou absent	DEA	☞ Contacter votre SAV.
 247	Carte sortie en défaut ou absente	DEA	☞ Contacter votre SAV.
 248	Carte entrées en défaut ou absente	DEA	☞ Contacter votre SAV.
 249	Naviblu en défaut ou absent	DEA	☞ Contacter votre SAV.
 254	Périphériques du SAFETY BUS inconnus	DER	☞ Contacter votre SAV.
 255	Périphériques du bus FIELD BUS inconnus	DER	☞ Contacter votre SAV.

7.1 Déclaration de conformité

DECLARATION DE CONFORMITÉ



PORTALP déclare que les opérateurs RS sont conformes aux prescriptions des directives :

- 2014/30/UE (compatibilité électromagnétique),
- 2006/42/CE (machines),
- 2014/53/UE (radio).

Pour cela, les règles d'installation décrites dans les notices de montage doivent être respectées.

François Souliers, Directeur technique

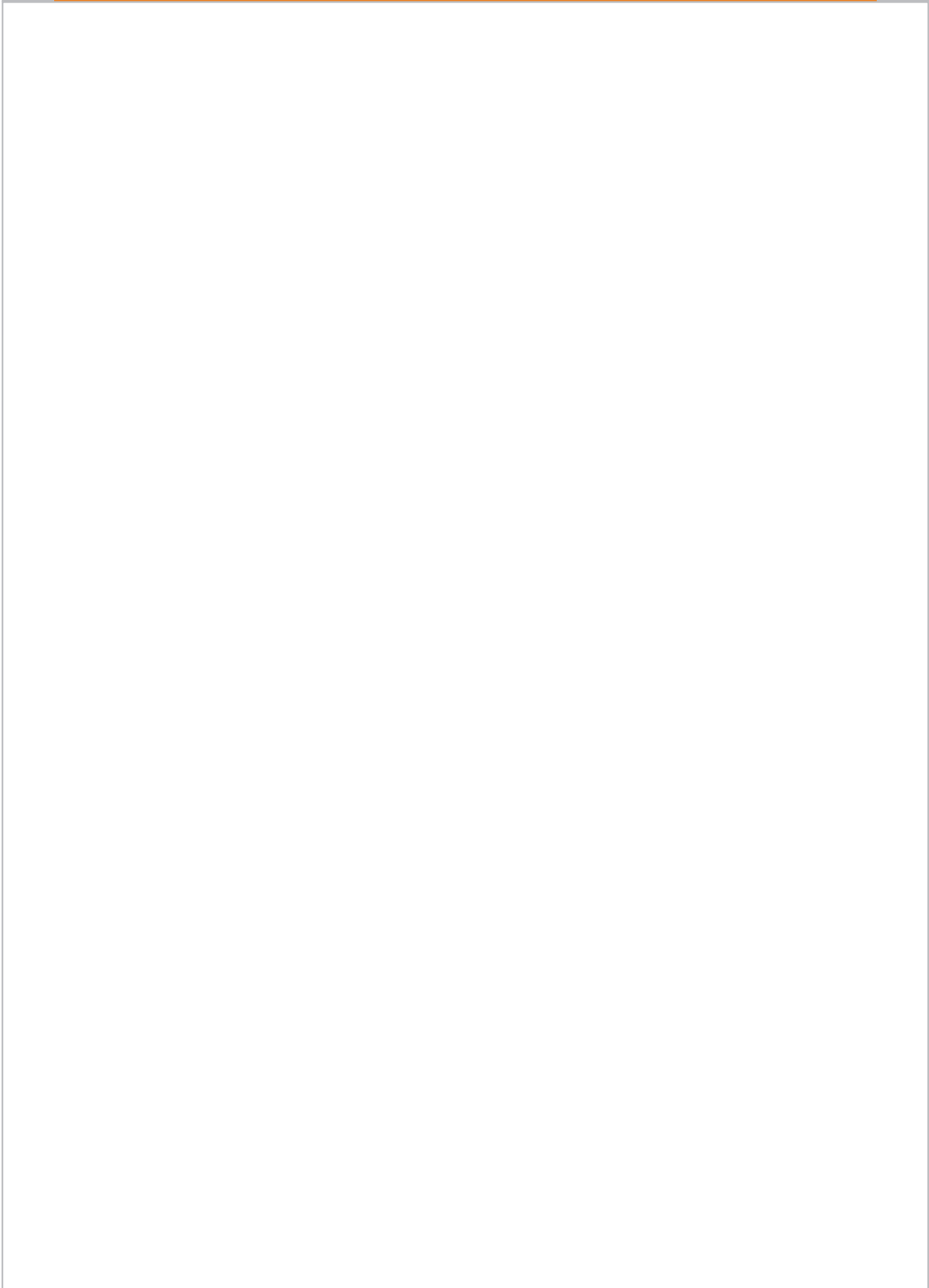
La déclaration de conformité complète ainsi que la déclaration d'incorporation sont disponibles auprès de notre distributeur.

NIVEAU DE PERFORMANCE

Selon EN ISO 13849-1

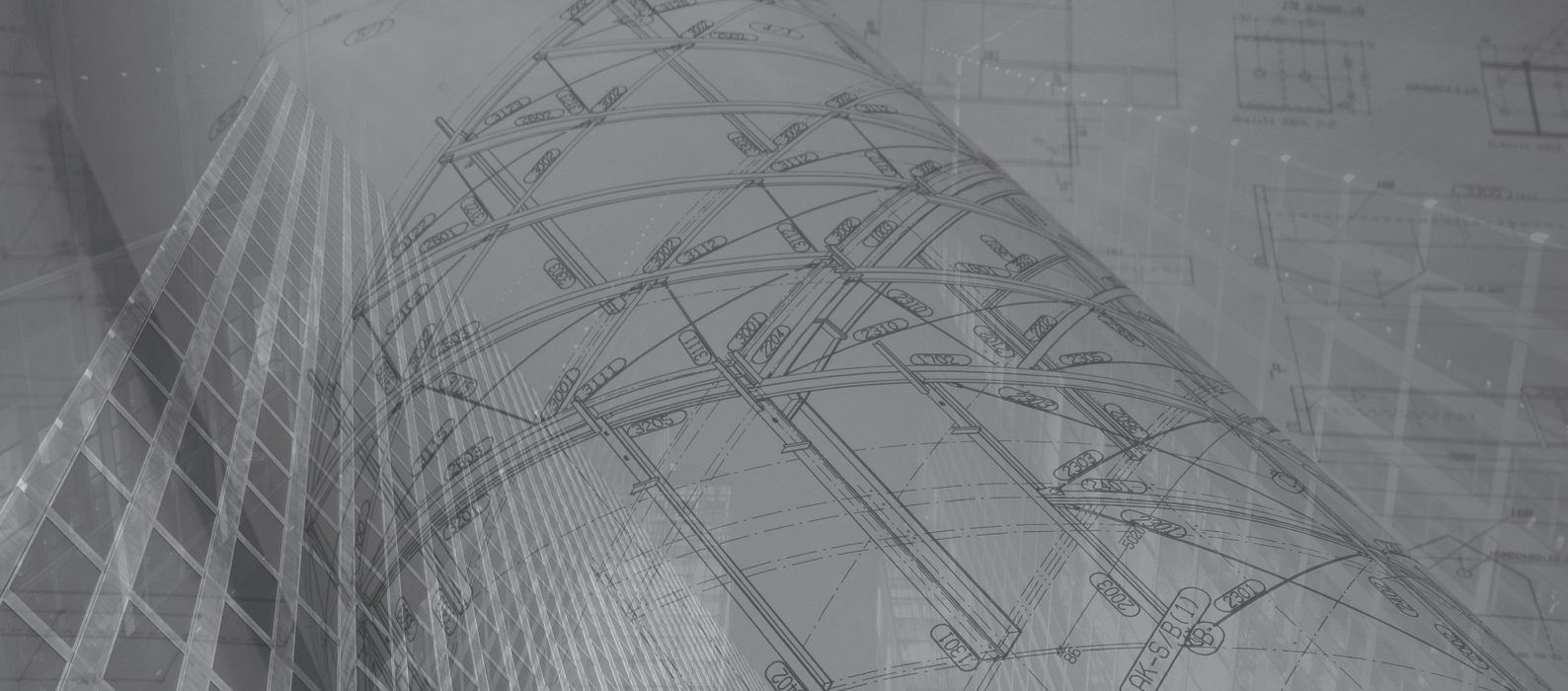
Vitesse, position, force, issue de secours : PLd

Détecteur de présence : PLc



U





PORTALP

Portes Automatiques & Sécurité des Bâtiments



Parc d'Activités des Plans • 7 Rue de l'Arcele
38600 FONTAINE • FRANCE

www.portalp.com

NOT 2000281-H . 082022 . Portalp se réserve le droit de modifier sans préavis les produits et matériels présentés. Leur description ne peut en aucun cas revêtir un aspect contractuel. Source Photo : Portalp International, Fotolia.